



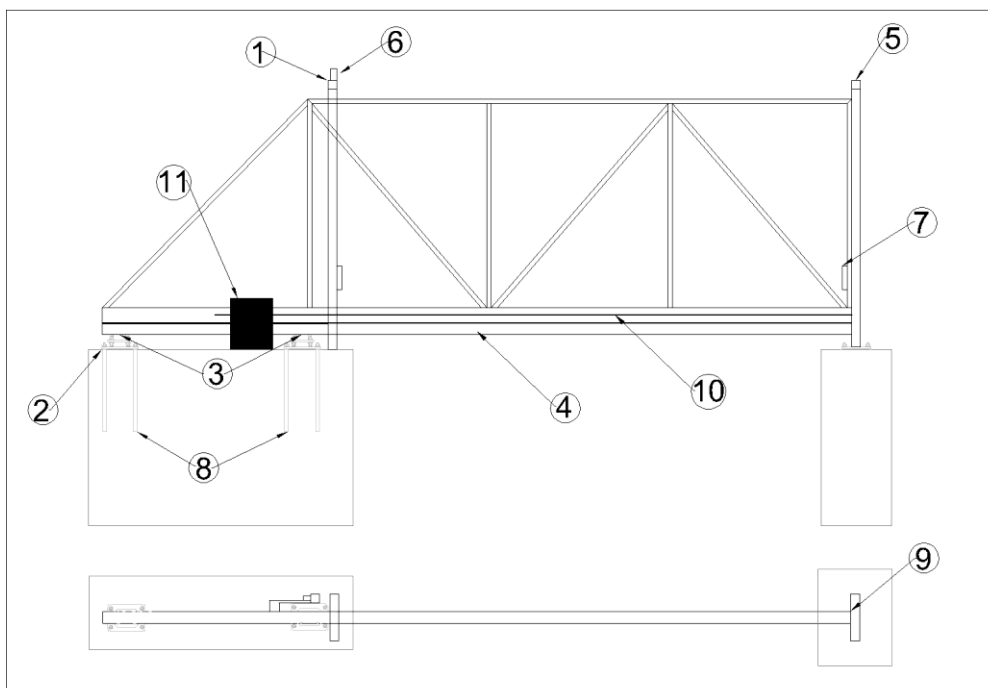
INSTRUKCJA MONTAŻU BRAMY PRZESUWNEJ

ETAPY MONTAŻU BRAMY:

- WYKONANIE FUNDAMENTU
- ROZMIERZANIE I MOCOWANIE SZPILEK
- POSADOWIENIE BRAMY NA FUNDAMENCIE I JEJ REGULACJA PRZEZ UPRAWNIONĄ OSOBĘ
- PIERWSZE URUCHOMIENIE

ELEMENTY SKŁADOWE BRAMY : (SPRAWDŹ ELEMENTY)

1. Słupek A
2. Tor kolumny
3. Wózki jezdne
4. Skrzydło bramy
5. Słupek B
6. Lampa ostrzegawcza (opcja dodatkowa)
7. Fotokomórki przewodowe lub bezprzewodowe 2szt (opcja dodatkowa)
8. Komplet szpilek M16 + kotwa chemiczna
9. Pochwyty i stopka najazdowa
10. Listwy zębate nylonowe (opcja dodatkowa)
11. Automat FAAC (opcja dodatkowa)



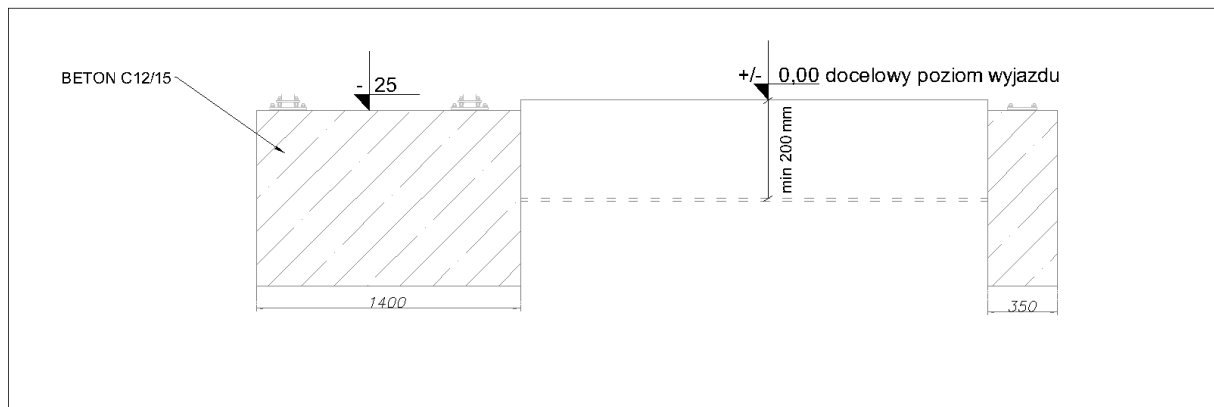


ETAP 1 WYKONANIE FUNDAMENTU

W celu prawidłowego posadowienia i użytkowania bramy przesuwnej niezbędne jest wykonanie fundamentu zgodnie z poniższymi wytycznymi:

- głębokość fundamentu powinna wynosić 1200mm
- długość fundamentu powinna wynosić 1400mm/800mm
- szerokość fundamentu powinna wynosić 800mm
- poziom fundamentu powinien znajdować się minimum 25mm poniżej poziomu docelowego wjazdu na posesję.

Rys.1 Przekrój Bloku Fundamentowego



UWAGA:

- W trakcie wykonywania fundamentu należy wykonać rurę osłonową dla przewodów elektrycznych bramy
- Montaż bramy przesuwnej należy wykonywać po minimum 3-dniach od wykonania fundamentu
- Producent dopuszcza odchyłki wymiarowe +/- 10% wartości nominalnej

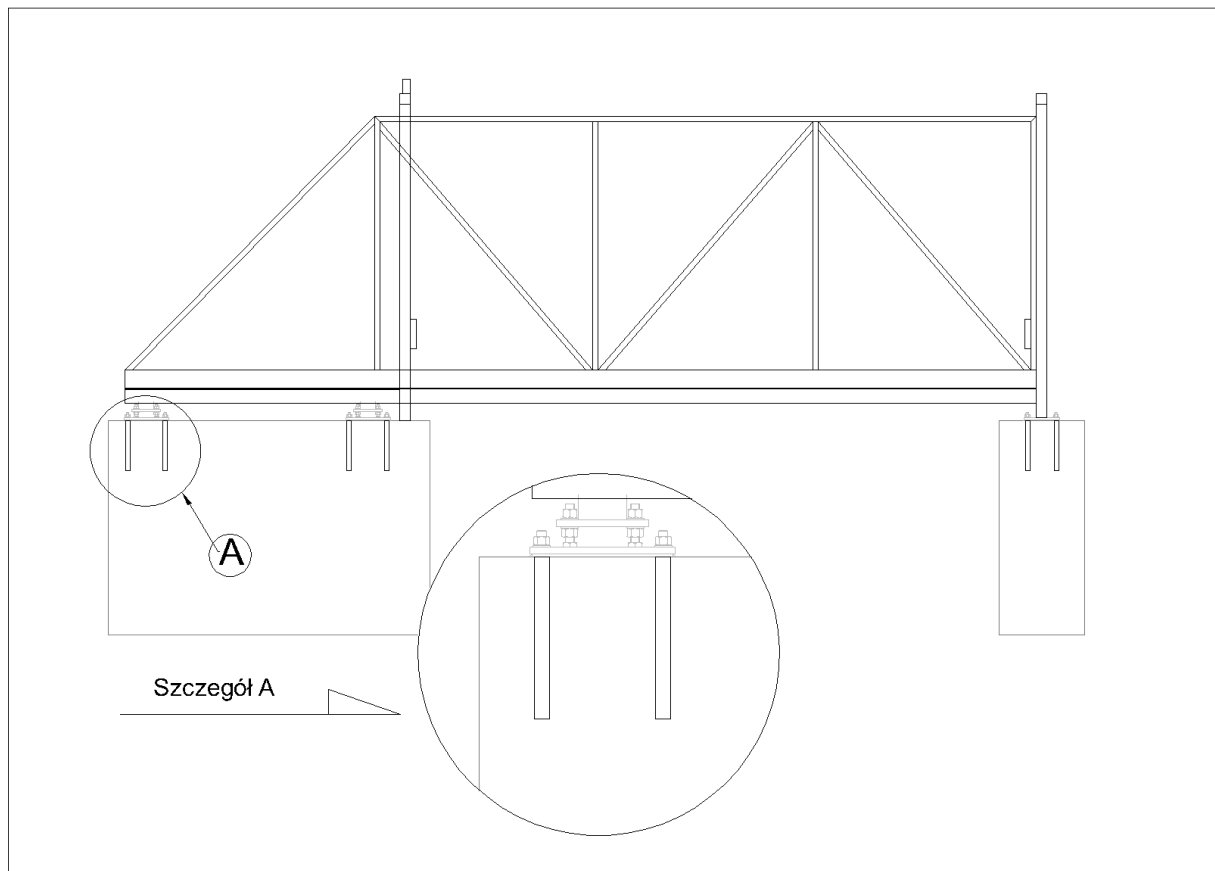


ETAP 2 ROZMIERZANIE I MOCOWANIE SZPILEK

Mocowanie bramy na szpilkach M 16:

- WARIANT 1 - mocowanie bramy na szpilki kotwione w czasie wylewania fundamentu
- WARIANT 2 - mocowanie bramy na kotwy do betonu

Rys.2 Posadowienie bramy na fundamencie



ETAP 3 POSADOWIENIE BRAMY NA FUNDAMENCIE I REGULACJA

Na szpilki nakręcamy nakrętki M16, nakładamy podkładki i nasadzamy bramę tak aby spód toru bramy znajdował się w środkowym położeniu szpilek. Stabilizujemy nałożoną bramę dokręcając nakrętki z podkładkami na szpilkach.

UWAGA:

- Producent zabrania dokonywania regulacji bramy przez wkręcanie lub wykręcanie wózków jezdnych
- Ważne aby w trakcie regulacji bramy mechanizm napędu bramy był rozłączony (odblokowany)

**ETAP 4 PIERWSZE URUCHOMIENIE MANUALNE BRAMY:**

Pierwsze uruchomienie:

- prawidłowo zamontowana i wyregulowana furtka powinna poruszać się płynnie i bez oporów
- przesunąć ręcznie skrzydło furtki do pozycji zamkniętej
- przesunąć ręcznie skrzydło furtki do pozycji otwartej

ETAP 5 PODŁĄCZENIE I PIERWSZE URUCHOMIENIE (opcjonalnie)

Podłączenie bramy przesuwnej:

- zasilanie bramy należy wykonać z obwodu zabezpieczonego bezpiecznikiem
- podłączenie przewodem ziemnym minimum YDY 3x1,5 w osłonie
- podłączenie zasilania powinny wykonywać osoby posiadające odpowiednie uprawnienia.

Pierwsze uruchomienie:

- prawidłowo zamontowana i wyregulowana brama powinna poruszać się płynnie i bez oporów
- przesunąć ręcznie skrzydło bramy do pozycji zamkniętej
- zablokować napęd z bramy
- za pomocą pilota uruchomić przesuw bramy

BEZPIECZNA EKSPLOATACJA

- uruchamianie automatyczne przesuwu bramy dozwolone tylko w sytuacji kiedy użytkownik
- kontroluje proces zamykania i otwierania. Należy upewnić się że na drodze przesuwu bramy nie znajdują się obce przedmioty uniemożliwiające przesuw
- w sytuacji braku zasilania dopuszcza się otwieranie i zamykanie bramy manualnie po odblokowaniu mechanizmu napędowego
- nie zaleca się smarowania wózków jezdnych ani listwy zębatej
- w okresie zimowym nie zaleca się uruchamiania bramy zasypanej śniegiem. Śnieg należy usunąć.
- w celu wydłużenia eksploatacji bramy zaleca się okresowe przeglądy wykonywane przez serwis producenta lub osoby posiadające odpowiednie uprawnienia co najmniej 2-razy w roku